

法人会だより  
ふりこ



令和7年

第162号

(1月1日発行)

公益社団法人札幌南法人会は健全な経営・正しい納税・社会への貢献をテーマに活動する団体です

目次

法人会トピックス	1	「和酒をめぐる」・「雑学雑談の庭」	7
年頭のご挨拶	3	日本政策金融公庫からのお知らせ	8
札幌南税務署 新署長紹介・納税表彰者ご紹介	4	税務署からのお知らせ	9
全国大会「鹿児島大会」女性部会「北見大会」 青年の集い「富良野大会」「福井大会」	5	地域の皆さまへ新入会員紹介	11
税務問答「交際費と寄付金」	6	幹旋図書・七つの間違い探し	13
		税の絵はがき優秀作品	14



第40回法人会 全国大会鹿児島大会より「JR日本最南端駅西大山駅より開聞岳を望む」

発行所

公益社団法人  
札幌南法人会

札幌市中央区北1条西2丁目 北海道経済センター9階  
TEL 011-251-7863  
e-メール info@satsu-minami.jp  
URL <http://www.satsu-minami.jp>

## 法人会活動トピックス

### 4/25～6/12 青年部会「租税教室」開催

小学校9校の6年生556名に租税教室開催(青年部会員28名)

**6/7 総務・社会貢献委員会**(会場:札幌プリンスホテル) 出席10名  
令和6年度事業計画等・第25回税金クイズ&少年サッカー大会等ほか

**6/17 広報・研修委員会**(会場:札幌プリンスホテル) 出席11名  
広報誌・野建看板・FM放送等の広報活動について  
今年度の研修会並びにセミナー等の研修事業について

**6/20 豊平第4支部役員会**(会場:プレミアホテルTUBAKI) 出席12名

### 6/21 第22回チャリティパークゴルフ大会

(会場:エルムパーク西の里) 出席40名 募金額15,000円

**6/25 改正税法説明会**(会場:経済センター) 出席35名  
講師:札幌南税務署 法人課税審理専門官付上席 菊地 未奈氏

**7/3 女性部会役員会**(会場:札幌プリンスホテル) 出席16名  
第25回税金クイズ&少年サッカー大会会場での租税教育活動について他

**7/10 豊平第3支部役員会**(会場:大丸) 出席14名

**7/11 青年部会役員会**(会場:大同生命ビル) 出席13名  
第25回税金クイズ&少年サッカー大会会場での租税教育活動について他

**7/17 札幌5法人会セミナー**(会場:経済センター) 出席91名(当会16名)  
「これからはじめるデジタル化の進め方～初心者向けChatGPT～」  
講師:ITの町医者 ソフィアブレイン 代表 小宮山真吾氏

### 7/28 第28回税金クイズ&サッカー大会

(会場:サンパーク公園多目的広場(北広島)) 12チーム

### 7月～ 各支部夏祭り会場・ラジオ体操等での「税の啓発」

12支部18会場、税のチラシ・法人会グッズ配布

**8/6 恵庭支部報告会・税務研修会**(会場:えにわステーションホテル)  
「税務署の組織概要と税務調査での留意点」 出席16名  
講師:税理士 中村 秀明 氏

**8/7 女性部会研修会・テーブルマナー研修会**(会場:札幌プリンスホテル)  
「あなたの知らない神社の一日～参拝マナー」 出席28名  
講師:豊平神社 禰宜 三橋 充佳 氏

「テーブルマナー研修・夏の食材を楽しもう～七夕の夜」 出席27名  
講師:札幌プリンスホテル サービスアシスタントマネージャー 水巻 治氏

**8/8 札幌5法人会セミナー**(会場:経済センター) 出席66名(当会20名)  
「社員が辞めずに活躍する組織作り」  
講師:(株)ライフデザインラボ 代表 村山 寛樹氏

**8/22 理事会**(会場:札幌プリンスホテル) 出席41名

### 8/29 第37回会員親睦ゴルフ大会

(会場:札幌リージェントゴルフ倶楽部) 出席44名

**9/5 第61回法人会 税制改正提言全道大会「苫小牧大会」**  
(会場:苫小牧市民会館) 当会出席18名(本紙P5参照)  
「令和7年税制改正提言」

**9/13 豊平第1支部役員会**(会場:秀華) 出席8名

### 9/17 女性部会「税の絵はがき選考委員会」

(会場:札幌南税務署) 出席15名

令和6年度税の絵はがき優秀作品選考

応募34校より410点の応募作品の中から51点が入賞

**9/24 札幌5法人会セミナー**(会場:経済センター) 出席104名(当会27名)  
「決算書思考セミナー」 講師:ハンズオンCFO 川井隆史氏



小学校での租税教室のようす(大曲東小)



6/21 パークゴルフ大会優勝 吉田健一氏



サッカー大会優勝 DO THO Jr(北広島)



8/29 会員親睦ゴルフ大会 記念写真



9/24 決算書思考セミナー会場のようす

## 法人会活動トピックス

- 9/19** 第32回全道青年の集い「富良野大会」  
(会場：富良野演劇工房) 当会出席14名 (本紙P 5 参照)
- 9/26** 札幌5法人会青年部会親睦ゴルフ大会  
(会場：札幌国際CC島松コース) 当会出席15名
- 9/30** 札幌5法人会「税の絵はがき分科会」モンテレーデルホフ出席2名
- 10/3** 第40回法人会 全国大会「鹿児島大会」  
(会場：城山ホテル) 当会出席26名 (本紙P 5 参照)
- 10/16** 札幌5法人会セミナー(会場：経済センター)出席27名(当会8名)  
「経営者が考える従業員生活習慣病」講師：(有)マスト 阿部忍氏
- 10/18** 第24回女性部会全道大会「北見大会」  
(会場：ベルクラシック) 当会出席17名 (本紙P 5 参照)
- 10/19** 女性部会視察研修旅行 網走方面 当会出席17名
- 11/6** 札幌南税務連絡協議会 (会場：ポールスター札幌) 出席当会2名
- 11/8~9** 第38回全国青年の集い「福井大会」 当会出席12名  
(会場：サンドーム福井・福井フェニックスプラザ) (本紙P 5 参照)
- 11/10** 税に関する絵はがきコンクール作品展・表彰式  
(会場：札幌駅地下歩行空間 チカホ 北大通り交差点広場東)  
(他表彰等は学校へ一任) \*優秀作品のポスターを関係各所に掲示 (本紙P15)
- 11/12** 札幌国税局長講演会・税の作文朗読会 当会出席7名
- 11/13** 千歳支部 税務署との意見交換会 (千歳商工会議所) 出席9名
- 11/13** 恵庭市租税教育懇話会 (会場：恵庭市役所) 出席当会2名
- 11/14** 国会議員に対する「税制改正に関する提言書」持参  
(衆議院 荒井優議員) 当会出席2名
- 11/18** 豊平第5支部役員会 (会場：リゾッテリアガク) 出席9名
- 11/18** 北広島市租税教育懇話会 (会場：北広島市役所) 出席当会2名
- 11/19** 「年末調整説明会」(会場：経済センター) 出席130名
- 11/19** 恵庭支部 役員会 (会場：恵庭ステーションホテル) 出席14名
- 11/20** 札幌南税務署 納税表彰式 (会場：プレミアホテルTUBAKI) 出席2名
- 11/21** 「札幌南税務署長」特別講演会 (会場：大同生命ビル) 出席41名  
演題『事業継続と次世代への継承に関する税制等』講師：鈴木昭彦署長
- 11月~** 税を考える週間 事業  
・FM放送による広報「税を味方に」11~12月放送  
・千歳支部「税金ノート他贈呈」(中学校9校1年生 950名)  
・恵庭支部「税金ノート他贈呈」(中学校5校3年生 680名)
- 11/25** 豊平第2支部役員会 (会場：シャンな) 出席10名
- 11/26** 千歳支部 年末調整説明会 (千歳商工会議所) 出席16名
- 11/29** 女性部会役員会 (会場：札幌プリンスホテル) 出席12名
- 11/29** 女性部会SDGs研修会 (会場：札幌プリンスホテル) 出席26名  
講演：『防災を考える』、『野生動物との共生』講師：札幌市立藻岩高等学校生徒
- 12/3** 青年部会役員会 (会場：おたる別邸) 出席12名
- 12/3** 青年部会研修会 (会場：おたる別邸) 出席26名  
講演：『今こそ聞きたい！ハラスメント防止策』  
講師：フリーアナウンサー 青山千景氏
- 12/4** 正副会長会議 (会場：数馬) 出席7名
- 12/24** リサイクルカレンダー事業  
令和7年度カレンダー・手帳募集と社会福祉法人への寄贈



10/19 網走 北方民族博物館にて



11/10 絵はがきコンクール作品展のようす



11/19 満席となった年末調整説明会



11/21 札幌南税務署 鈴木署長 特別講演会



12/3 青年部会研修会講師：青山千景氏

年頭あいさつ

## 努力を重ね、物事を安定させ、飛躍の年へ



公益社団法人 札幌南法人会  
会 長 荒 井 喜 和



謹んで初春のお慶び申し上げます。

会員及び地域の皆様方におかれましては、令和7年の新春をお健やかに迎えのことに存じます。昨年中は、当会の事業活動につきまして、格別のご理解とご協力を賜り心より厚くお礼申し上げます。

2024年は元旦から能登半島に大型の地震災害が発生するなど波乱の幕開けとなり、また、夏の猛暑は一昨年に引き続き史上最高を次々と更新し、気候変動を意識した変化の大きな1年であったのではと思います。

世界に目を向けるとロシアのウクライナ侵攻は終わりが見えず、シリアのアサド政権が崩壊し周辺のパワーバランスも不透明な状況下、多くの国や地域で戦争が繰り広げられ子供を含むたくさんの命が失われる中、国際社会は一枚岩となることは出来ずにいます。米国・ロシア・中国と大国の動きに我が国を取り巻く環境も大きく変わろうとしています。何とか良い社会をめざし進んで行かなくてはなりません。

2025年は乙巳（きのとみ）の年で、「乙」は困難があっても紆余曲折しながら進むことや、しなやかに伸びる草木を表し、「巳」は蛇のイメージから「再生と変化」を意味して、脱皮し強く成長する蛇は、その生命力から「不老長寿」を象徴する動物、または神の使いとして信仰されてきたそうです。そのため2025年は「努力を重ね、物事を安定させていく」といった縁起の良い意味があるようです。

また、2025年は昭和100年に当たる年で、近代国家の成長を紐解き、新たな成長と発展の時代を感じると思います。大阪では万博も予定され、心配されていた海外パビリオンの準備も順調で過去最高の161か国が参加するとも言われており「いのち輝く未来社会」をテーマとしているため、最新の科学や技術はもちろん、未来に向けた命を大切に多くのものを目にする事となるでしょう。2025年が希望にあふれ、よい年になるよう心より祈念致します。

さて、法人会においては「税のオピニオンリーダーとして企業の発展を支援し、地域の振興に寄与し、国と社会の繁栄に貢献する経営者の団体である」との理念のもと、今後とも、法人会の目的でもあります「税知識の普及、納税意識の高揚を」等を中心として、地域社会に対し貢献し、会員企業の発展のため法人会としての「健康経営」の推進についても充実した活動に努めて参りたいと考えております。会員並びに地域の皆様方には、引き続きご理解とご協力をお願い申し上げます。

また、活力ある法人会とするためには、組織・財政基盤の強化がより重要であります。是非、皆様方におかれましては、会員の増強にお力添えをお願い申し上げますとともに、会員企業を守るための充実した福利厚生制度のご利用をおすすめ致します。

結びに当たり、会員並びに地域企業の皆様の益々のご発展とご健勝をご祈念申し上げ年頭の挨拶とさせていただきます。

# 新署長のご紹介

札幌南税務署

鈴木 昭彦 署長



令和6年7月の異動で札幌南税務署長に就任されました。  
プロフィールをご紹介します。

## ◆ ◆ ◆ ◆ <sup>すずき</sup>鈴木 <sup>あきひこ</sup>昭彦 署長のプロフィール ◆ ◆ ◆ ◆

昭和38年	室蘭市生まれ
昭和58年4月	札幌国税局 総務部 総務課採用
平成30年7月	札幌国税局 特別整理第3部門 統括国税調査官
令和元年7月	札幌国税局 特別整理第2部門 統括国税調査官
令和2年7月	仙台国税局（秋田県）本荘税務署 署長
令和3年7月	札幌国税局 徴収部 徴収課長
令和4年7月	札幌国税局 徴収部 管理運営課長
令和5年7月	札幌国税局 総務部 次長
令和6年7月	現職



## 長年の功労を讃え～令和6年度納税表彰受賞者～

長年にわたる納税道義の高揚等に多大なご功績のあった方々に納税表彰が行われ、令和6年度は札幌南法人会から次の方が受賞されましたので、ご紹介いたします。誠にありがとうございます。

須藤祥子様は、長年の理事としての活動と、女性部会での租税教育の推進に対する貢献が認められ、札幌南税務署長より表彰状の贈呈が行われました。

札幌国税局長 納税表彰  
須藤 祥子 様（理事・女性部会長（南第1支部））

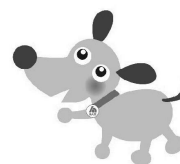
## けんた からのお知らせ

### 令和7年【新年交礼会】のお知らせ

新年あけましておめでとうございます。

会員が一堂に会しての新年交礼会を下記により開催することとしました。

- ◇ と き 令和6年1月23日（木）午後5時15分より
- ◇ と ころ プリンスホテル 国際館パミール 6階  
（札幌市中央区南2条西11丁目 TEL 241-1111）
- ◇ 会 費 7,000円 （当日会場受付にて申し受けます）
- ◇ 申 込 折込の「新年交礼会参加申込書」にて札幌南法人会事務局へお申込み下さい。  
FAX (011) 241-3218 (TEL 011-251-7863)



法人会オリジナル  
キャラクター  
「けんた」

## 全道大会・全国大会等 各種それぞれ開催される

### 第61回 税制改正提言全道大会「苫小牧大会」

#### 苫小牧市民会館にて ～全道より約650名参加～

去る9月5日、全道より約650名の法人会員が集まり、税制改正の提言を全道30会の総意として決議し全法連へ提出した。(当会18名参加)

記念講演会「誇りが尊重される共生社会の実現に向けて  
～ウポポイの活動から考える～」

講師：公益財団法人アイヌ民族文化財団

民族共生象徴空間運営本部 本部長 村木美幸 氏



大会式典のようす

### 第40回 法人会 全国大会「鹿児島大会」

#### 城山ホテル鹿児島にて ～全国75万社の総意を確認～

去る10月3日、全国より409会・1,696名の参加者で開催され、当会より26名が参加しました。

大会では令和7年度税制改正提言の発表の他、会員増強・福利厚生制度等の表彰も行われ、札幌南法人会も会員増強の部で、対前年比20社以上増えた会として表彰を受けた。

記念講演会「新型コロナ禍で打撃を受けた航空業界  
危機下の経営戦略」

講師：ANAホールディングス(株) 取締役会長 片野坂真哉 氏

次回41回大会は令和7年10月16日(木)に高知県で開催予定。



大会会場内での撮影スポットで

### 第24回法人会 女性部会全道大会「北見大会」

#### 14年ぶり北見にて開催 ～全道より275名参加～

さる10月18日、ベルクラシック北見にて全道の女性部会員(当会より18名参加)が集まる大会が開催され、全道の税に関する絵はがきコンクールの表彰式等が行われた。

記念講演会「地場素材を活用したビジネスと地域との関係性」

講師：(株)北見ハッカ通商 取締役社長 永田裕一 氏

当女性部会では翌日、網走方面を視察研修とし各地見学会を行いました。



当会女性部会員の参加者で

### 第32回 全道青年の集い「富良野大会」

#### 富良野演劇工房にて ～全道より277名参加～

去る9月19日、全道の青年部会員が参加し(当会より14名参加)租税教育活動のプレゼンテーションを札幌西法人会が、健康経営大賞の報告を昨年の大賞を受賞した北那覇法人会が発表した。

記念講演会「富良野の観光まちづくりと中心市街地の活性化  
～稼ぐまちが未来を切り開く～」

講師：西本伸顕 氏



青年部会 富良野演劇工房で記念撮影

### 第38回 全国青年の集い「福井大会」

#### 租税教育プレゼンテーション・健康経営大賞

法人会青年部会では、全国青年の集い福井大会を11月7～8日の2日間に渡り、サンドーム福井他で開催し、各地で行われている租税教育活動の発表のプレゼンテーションと財政健全化のための健康経営大賞を競った。

当会からは12名が参加し、全国の青年部会員と交流を図った。

記念講演会「足し算で生きる がんステージ4からの生還」

講師：元フジテレビアナウンサー 笠井信輔 氏

次回39回大会は令和7年11月20日より山梨県で開催予定。



恐竜のまち福井 大会看板前で

# 交際費等と寄付金等の損金算入時期

## ～実践税務調査～

税務問答

税理士 牧野 義博

調査は販売費・一般管理費の内容確認に入りました。

**調査官** 期末に計上のある仮払金の内容を説明してください。

**担当者** すいません。営業担当から期末に得意先接待の費用が必要であるとの要請に基づき、とりあえず必要と思われる金額を仮払金として支出しました。

**調査官** 得意先の接待は事業年度内に行われたのですか。

**担当者** はい。

**調査官** その証拠書類を見せてください。

**担当者** その時の領収書と参加者メモが残っています。

**調査官** これは交際費となりますので仮払金を否認し、交際費を認容した上で交際費の損金不算入額の再計算を行ってください。なお、従来、交際費の範囲から除外される飲食費の金額基準が5,000円でしたが、令和6年4月1日以後に支出する飲食費であれば、一人当たり10,000円に引きあげられていますので注意をしてください。

**担当者** ついっっかり期末の交際費への振替処理を忘れてしまいました。

**調査官** それでは期末から翌期2か月後までに届いたクレジット利用代金明細書を見せてください。

**担当者** 何か問題でもありますか。

**調査官** 明細書によると事業年度内に利用された中に、飲食店と思われる企業名がありますね。比較的高額な金額ですが、これは何か。

**担当者** それは当社にとって重要な取引先の役員接待に使ったものです。

**調査官** 会計処理はどうされましたか。

**担当者** 明細書の届くのが遅かったので経理処理はまだ行っていません。

**調査官** 交際費の損金算入時期は、接待、供給等の行為があった時をいいますので仮払い未

払いを問いません。従って、クレジットの決済が事業年度後であっても、接待、供給等は調査対象事業年度に行われていますので、交際費として認容した上で損金不算入の額の再計算を行うこととなります。

ほかにも、まだ期末の仮払金残高の中に多額の金額が残っていますので説明願います。

**担当者** 子会社の中で資金繰りが危うくなってきたものが数社ありましたので、支援金として支出をしたものです。

**調査官** 事業取引がある会社ですか。

**担当者** いいえ、出資のみです。

**調査官** 子会社とは金銭消費貸借契約書を締結していますか。

**担当者** とても返してもらえない状態ではありませんでしたので契約の締結はありません。

**調査官** なぜ仮払金のままで残されたのですか。

**担当者** 社内で貸付にするか金銭供与にするか議論をしたのですが、期末ギリギリで金銭供与と決まったため、経理処理が間に合わず、結果として未処理となってしまいました。

**調査官** 臨時取締役会の議事録では、子会社への資金供与となっていますね。子会社は事業関係者とは認められませんので、仮払金を寄附金と認定します。

### <まとめ>

交際費の損金算入時期は、接待等の行為の事実があった時点であり、寄附金の損金算入時期は、寄附金として支払った事業年度において支出したもとしてそれぞれ損金算入限度額の計算をします。

### 「筆者紹介」牧野 義博 (まきの・よしひろ)

東京国税局調査部において特別国税調査官、統括国税調査官、調査開発課長等を経て八王子税務署長を最後に退官。東京都新宿区で税理士登録。著書には『ザ・税務調査1～3』『税務トラブルと債務の確定』(大蔵財務協会)ほか専門誌等に執筆。HPは「牧野義博税理士事務所」で検索。全国各地で講演会も行っている。

和酒をめぐる / 鳥取県・(有)山根酒造賞場

## 食欲を呼び、旨みが広がる 爛映えの醍醐味を味わえる酒「日置桜」

和酒探訪家 池田 一郎

「お爛（かん）映え」という言葉があります。冷や（常温）でも悪くないものの、お爛をつけることによって、冷やではぎゅっと詰まったまま眠っていた五味がパァッと目覚めたかのように開き、膨らみのある味わいを感じさせる。そんな日本酒ならではの至福の現象を指す言葉であり、それゆえ、ぜひお爛で飲みたいと思う酒があるわけです。僕にとってその一つが鳥取市・山根酒造場の酒「日置桜」。平杯に注いだそれは熟成を感じさせる山吹色。冷やのまま口に含んでもしっかり旨（うま）みがのっているのがわかるのですが、熱めに爛をつけて口に運べばたっぷりした旨みや心地いい酸が立体的に広がって喉が鳴ります。

現蔵元・5代目の山根正紀さんにとって、今の酒造りへの原点の一つはまだ学生だった30年以上前。真夏に父親が飲んでいた純米の爛酒と一緒に飲んだとき、胃に入った瞬間に食欲のスイッチが入ったのを「いいな」と体感したことだといいます。酒を飲むことで腹が減る酒。実際に飲めば実感しますが、まさに言い得て妙だなと思います。

では、そうした味わいはどのようにして生まれるのか。キーワードの一つが「熟成」、そして米のポテンシャルを生かすために「溶かす」酒造り。酒造りでは米を米麴で糖化し（溶かし）、それを酵母が食べてアルコールを出します。日置桜ではこの麴の歩合が高く、しっかりと米を溶かし、そしてその糖を酵母に食い切らせて酒を作ります。仕上がった酒は新酒では渋い酒。

これがじっくり熟成させることで重層的な旨みに変わる設計なのです。「味わいの『跳ね』とか『弾力性』、動きを感じる酒が伸び代のある酒だと思っています。あとは時間がそれを仕上げしてくれる」、そう山根さんは表現します。そして酒が熟成していく過程は「夏を越すか越さないか」であり、「味が乗ってから出す」。たとえば、生?（きもと）は3回夏を越してから出すというルールがあったり。じっくりと熟成されて、味わいにその醍醐味が感じられるのが日置桜の魅力なのです。

そして、そうした味わいの大本になるものとして昔からこだわっているのが酒米です。玉栄や強力といった風土に合った酒米を主体とする日置桜ですが、この米作りも90年代から契約農家との取り組みを続けています。興味深いのは、米の生産者ごとに仕込み桶をたてる「シングル醸造」を採用していること。「稲は1年草なので、その人が田んぼと稲に向き合った人柄が出る」し、「できてきた米の面を見ると、どうやって仕上げしてほしいのかイメージが湧く」とも。農に向かい合い、丹念に醸し、そして時間が仕上げていくお酒。この冬もじっくりと熟爛で味わいたいと思います。

### 「筆者紹介」

池田 一郎（いけだ・いちろう）

編集者・ライター。和酒については、日本酒や焼酎から泡盛、ワイン、ビール、ウイスキーまで…ジャンルや飲み方を問わず愛好。蔵元やブルワリーめぐりを楽しんでいる。

## 「雑学・雑談の庭」 貧乏神封じの七福神

間違った常識のひとつに「干支（えと）」がある。「2025年の干支は？」と問われると、多くの人は「ヘビ」と答える（はず）。プー！なのだ。正解は「乙巳（きのと・み）」。

明日からこう答えよう。  
十干（じっかん）と十二支を組み合わせたのが「干支」である。十干は「甲乙丙…」と続く10種類。かつては学校の成績、いまでも果物などの等級で使われている。なお、乙が「きのと」であり、「おつ」である説明は省略。十二支はご存じ「子丑寅…」の12種類。この10と12の最小公倍数は60なので、「乙巳」は60年に1度やってくる。60年後も忘れずに…。余談だが、一画の漢字は2つのみ。「一」と「乙」だけである。知っていても損はない。いろいろな数字が出たついでに「七福神」はどうだ。インド（大黒天、毘沙門天、弁財天）と中国（布袋、寿老人、福祿寿）、日本（恵比寿）など3か国の神様が集まったもの。

ある豪商の新築祝いに偉いお坊さんが招かれ、書を頼まれた。そこで、お坊さんは「ぐるりと家を取り巻く貧乏神」と書く。眉をひそめる豪商の主人。続けて「七福神は外に出られず」と書いた。いや、めでたいめでたい！

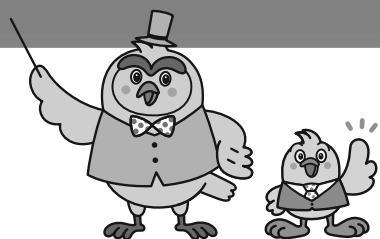
【作者紹介】藤木順平（ふじき・じゅんぺい）フリーランスライター。日本笑い学会会員。





# 日本公庫が経営の “プラス”になる 情報をお届けします

小規模事業者  
の皆さまへ



## LINE公式アカウント はじめました

経営の“プラス”になる情報やサービスをLINEでお届けします。  
ぜひ「友だち追加」をお願いします。

特徴  
1

経営に役立つ新着情報をお届け

特徴  
2

あなたにぴったりの情報が見つかる

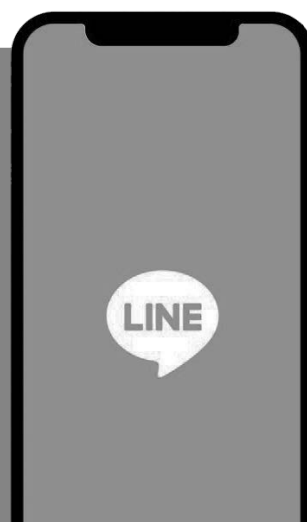
特徴  
3

各種サービスに  
簡単アクセス

友だち追加は  
こちらから!

LINE ID検索▼

@jfc\_kokumin



## 「日本公庫 事業者 Support Plus」を オープンしました



経営の“プラス”になる情報をご案内する特設サイトです。  
「気づく」「知る」「学ぶ、実践する」の3つのステップで  
事業者の気づきから解決までをサポートします。  
新しい情報も続々掲載予定です。ぜひご覧ください。



URL <https://www.jfc.go.jp/n/finance/keiei/support-plus/index.html>

# 税務署からのお知らせ



令和6年4月から

## 自動ダイレクト

が始まります！

源泉所得税の納付にも、  
おススメ!!

### 自動ダイレクトとは

e-Taxで申告等データを送信する際に、必要事項にチェックするだけで、各申告手続の法定納期限当日※に自動的に口座引落しにより納付ができる、便利なダイレクト納付の方法です。

※ 法定納期限当日に申告手続をした場合は、翌取引日

### 利用可能な方

ダイレクト納付利用届出書を提出し、登録が完了している方

### 利用条件

次の全ての条件に該当する場合に利用できます。

- 令和6年4月1日以降、法定納期限が到来する申告手続
- 法定納期限内に申告手続をする場合

### 利用可能額

法定納期限当日に申告手続をする場合、原則として、納税額が下表の額を超えると自動ダイレクトを利用できませんのでご注意ください。

法定納期限当日に申告手続をする日	納税額
令和6年4月1日～令和8年3月31日	1,000万円以下
令和8年4月1日～令和10年3月31日	3,000万円以下
令和10年4月1日以降	1億円以下

- ※1 金融機関毎のダイレクト納付利用可能額は国税庁ホームページをご覧ください。[👉](#)  
2 ご利用の金融機関のダイレクト納付利用可能額が上表よりも低い額となる場合は、その額となります。



国税庁 法人番号 7000012050002

R6.3

# 税務署からのお知らせ

## 操作方法

e-Taxで申告等データを送信する画面で、「自動ダイレクト」の項目が表示されますので、チェックボックスにチェックを付けることで、自動ダイレクトの利用が可能となります。

※ チェックを付けると、自動ダイレクトが利用可能か、e-Taxで判定します。

受付システムへの送信

以下の手続きを受付システムへ送信します。

### 自動ダイレクト

本申告は自動ダイレクトの対象です。自動ダイレクトとは①

私（当社）は、申告した納税額について、自動ダイレクトを利用し、下記の口座からの引落しにより納付します

利用者識別番号	1234123412341234
1 引落日	令和6年5月10日
納付金額	1,000円
引落口座	国民銀行 普通預金 1234567890123

フォルダ選択

受信通知の格納先フォルダ	フォルダ選択
未選択(共通フォルダ)	②フォルダ選択

戻る 保存 添付書類 ② 送信

①チェックボックスにチェック！

②送信をクリック！



### 自動ダイレクトの実行確認

「申告された納付額について、自動ダイレクトによる引落を行う」にチェックがあるため、法定納期限当日（法定納期限当日に申告された場合は、法定納期限の翌営業日）に自動的に口座引落しが行われます。よろしいですか？

※ 口座引落しの前日までに預貯金口座の残高をご確認ください。（口座引落しができなかった場合、延滞税等がかかる可能性があります）

※ 振替納税を利用されている方へ  
自動ダイレクトにより納付された場合、振替日に口座引落しは行いません。

3 はい いいえ

③確認してクリック！

※ 各画面は、会計ソフトで異なります。

## 4 送信まで終わったら

- 納付区分番号通知を確認  
自動ダイレクトが利用できる場合、e-Taxに通知される「納付区分番号通知」に「指定した期日に登録口座から引き落としを行います。」と表示されます。
- 納付日に自動引落し  
法定納期限当日（又は翌取引日※）に、自動で口座から引き落とされます（操作は不要）。  
※法定納期限当日に申告した場合
- 納付完了通知  
納付が完了したら、e-Taxに「ダイレクト納付完了通知」が通知されます。

## 札幌南法人会は新しく入会された方々とともに、地域社会の貢献に努めます！

### 新入会員のご紹介

令和6年6月1日発行の第161号でご紹介した以降、令和6年11月30日までの間に新しく次の方々が札幌南法人会の会員になりました。どうぞよろしくお祈りいたします。

法人名等	代表者名	所在地	所属支部	紹介者名
(株) 大 房 組	大 房 資 海	豊) 月寒東1条3丁目2-45-201	豊 平 1	AIG 川田磨毅
吉田銘茶(株)札幌営業所	及 川 真一郎	豊) 月寒東2条19丁目10-22	豊 平 1	神 代 晃 嗣
(医)社 団 H D C	長谷川 健	豊) 西岡4条9丁目1-7	豊 平 2	竹 内 一 浩
斎 藤 建 設 工 業 (株)	斎 藤 圭 史	豊) 美園7条7丁目1-8	豊 平 3	角 谷 寿
(株) 雅 楽	福 生 雅 寿	豊) 美園3条1丁目1-26	豊 平 3	(株) 二十四時間
(株) 遊 プ ラ ン	板 東 千 洋	豊) 豊平3条3丁目2-27	豊 平 4	三 寺 健 吾
(株) s e l f - e s t e e m	坪 崎 美佐緒	豊) 豊平3条2丁目1-29	豊 平 4	染 谷 有 香
梨 湖 フ ー ズ (株)	高 木 勉	豊) 豊平4条12丁目1-1	豊 平 4	湯 浅 道 哉
(株) クラフトジャパン	和 田 龍 一	豊) 旭町2丁目1-4	豊 平 4	田ホールディングス(株) 山崎恭敬
(株) GARAKU RETAIL	千 葉 新	豊) 豊平2条11丁目1-14-C	豊 平 4	(株) 二十四時間
(株) 創 電 社	三 橋 忍	豊) 水車町1丁目8-18-313	豊 平 4	田ホールディングス(株) 堀 寛
(株) ト レ ー ド	加 藤 幸 安	豊) 平岸2条3丁目1-15	豊 平 5	機ワンズエージェンシー(株) 榎本孝志
(同) サイトプランニング	上 杉 知 督	豊) 中の島2条7丁目6-6	豊 平 5	事 務 局
(株) K . w o r k s	中 谷 幸 司	豊) 中の島1条7丁目10-20	豊 平 5	AIG 牧野圭希
(同) 2 2 3	堤 将 恭	豊) 平岸1条1丁目4-22-803	豊 平 5	藤 塚 優 子
税理士アグス平岸事務所	大 橋 輝 久	豊) 平岸4条2丁目2-3	豊 平 5	事 務 局
(一社) 元 気 舎	横 山 英 記	清) 美しが丘4条6丁目10-3	清 田 1	荒 井 喜 和
(株) 丸 栄 三 興	江 刺 隆 夫	清) 美しが丘3条6丁目4-15	清 田 1	(株)北海道モリタ 厚谷悟
戸 澤 興 業	戸 沢 直 幸	清) 清田6条2丁目19-16	清 田 1	(株)GICコンサルティング 笹井
北 洋 自 動 車 (株)	田 中 悟	清) 真栄330-1	清 田 1	(株)アドバンス
R O L (株)	境 田 圭 佑	清) 清田3条1丁目9-28	清 田 1	田ホールディングス(株) 山崎恭敬
(株) 博 和 内 装 工 業	大 塚 和 広	清) 平岡2条1丁目5-10	清 田 2	AIG 川田磨毅
(宗) 光 圓 寺	一 瀬 守 城	清) 北野1条2丁目9-40	清 田 2	荒 井 喜 和
(株) 北 勝 興 建	佐 藤 敏 樹	清) 北野2条3丁目12-12	清 田 2	機ワンズエージェンシー 平間義雄
(株) 大 谷	岩 田 尚 子	清) 北野7条1丁目5-30	清 田 2	AIG 井越譲
子 ども 活 動 (株)	山 田 洋 聡	清) 北野2条2丁目8-20-B-205	清 田 2	荒 井 喜 和
(同) モテナスプラス	赤 羽 一 雅	清) 北野5条4丁目8-2	清 田 2	大同生命 武田久美
(株) 塩 田 工 業	大 井 直 道	南) 川沿4条3丁目4-5	南 1	機トータルネットワーク 藤川竜也
SAPPORO mutoh (株)	武 藤 弘 樹	南) 澄川6条4丁目5-28	南 1	井 澤 貞 登

法人名等	代表者名	所在地	所属支部	紹介者名
ワロン鍼灸治療院	加藤竜司	南)真駒内南町1丁目7-3	南 1	藤塚優子
岡本ホールディングス(株)	岡本敏秀	南)真駒内本町1丁目1-1	南 1	横関一伸
(同)青空	後平雅央	南)石山816	南 2	(株)シンカ 佐藤
(株)ホーム・テック	中村直美	南)藤野5条8丁目10-1	南 2	AIG 池田大介
ブルデンシャル生命保険(株)	宇賀神吉敬	中)北5条西6丁目2-2-23F	その他	木村真理子
(株)トラスト技建	岩井修一	東)伏古7条3丁目1-28	その他	齊田博文
(株)札幌サニター	種田直人	東)中沼西1条1丁目5-15	その他	山本秀雄
安井農場	安井弘樹	苫前郡羽幌町字高台296-4	その他	藤川誠二
高橋英樹税理士事務所	高橋英樹	西)発寒8条11丁目2-1-806	その他	事務局
後藤千昌	後藤千昌	北)新琴似5条17丁目1-1-201	その他	アフラック 藤岡潤
ラフマイスター(株)札幌支社	吉田幸生	中)南1条西11丁目6F	その他	アフラック 藤岡潤
中川朋子	中川朋子	中)南3条東2丁目1-1102	その他	アフラック 大平
(同)竜徳	工藤忍	千歳市協和町1921-11	千歳	AIG 小林輝人
(株)正建	土居正裕	千歳市北栄1丁目7-3	千歳	エバーグロウス(株)
(株)健信	酒井信男	恵庭市戸磯201-9	恵庭	塩地弘光税理士
(株)ツジナガ	辻永政美	恵庭市島松本町2丁目26-10	恵庭	AIG 川田磨毅
(株)吉心興業	吉原裕貴	恵庭市文京町1丁目11-25	恵庭	(株)リスコン 石原
恵庭地区運輸建設事業(協)	齊藤一史	恵庭市柏木町2丁目2-44	恵庭	齊藤一史
クリーン産業(株)	細田尚彦	恵庭市駒場町6丁目2-15	恵庭	齊藤一史
キムラファーム(株)	木村清一	恵庭市牧場197番地	恵庭	齊藤一史
(株)バードランド	嘉指博之	恵庭市黄金中央3丁目3-1	恵庭	齊藤一史
shifa~nail&relaxation~	酒匂美緒	恵庭市黄金中央4丁目10-3	恵庭	大同生命 上神田あゆみ
恵庭市管工事業(協)	鳥田圭一	恵庭市有明町2丁目14-5	恵庭	齊藤一史
(株)ウッドベル	鈴木広之	北広島市大曲末広2丁目12-15	北広島	AIG 池田大介
(株)H O K U E I	堀内勝	北広島市輪厚工業団地1丁目2-3	北広島	内田羊介
新太平洋物流(株)	村井慶一	北広島市大曲工業団地4丁目2-8	北広島	AIG 川田磨毅
J M P サンライズ(株)	羽田好志	北広島市中央3丁目7-8	北広島	藤山康雄

## 会員募集

### 法人会に入会しよう！

札幌南法人会では、役員・会員一丸となって組織拡大（会員増強）運動を実施しています。  
皆様のお知り合いの方で法人会に未加入の会社がございましたら、是非ご加入をお勧めいただくかお近くの役員か事務局にご連絡をいただきたくお願い申し上げます。

公益社団法人 札幌南法人会 副会長・組織委員長 橋本毅

お問い合わせは 事務局 TEL 011-251-7863 (<http://www.satsu-minami.jp>)へ

差し上げます!

## 幹旋図書のご案内

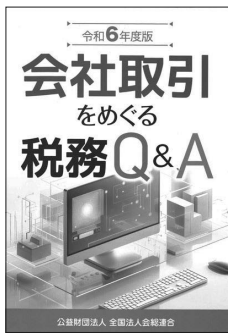
No.	タイトル	発行元	価 格
1	令和6年度 会社取引をめぐる 税務Q&A	(公財) 全国法人会総連合 2024年8月	無 料 A 4 版 (32頁)
2	実学の発想でよくわかる経営と会計 数字に強い社員を育てる 実践塾	(株) 清 文 社 2024年8月	無 料 B 5 版 (48頁)
3	令和6年度版 雇用・働き方・賃上げに関する政府支援策ガイド	(株)日本マネージメントリサーチ 2024年9月	無 料 B 5 版 (48頁)
4	知ろう! 考えよう! 食品ロスのはなし	(株)清文社 (全法連) 2023年12月	無 料 B 5 版 (20頁)

\* 上記の図書をご希望の方に差し上げます。但し送料のご負担はお願いします。

\* 数量に限りがございますので、先着順とさせていただきます。

お問合せ・申込先 公益社団法人 札幌南法人会 事務局

札幌市中央区北1条西2丁目 北海道経済センター9階 TEL 011(251)7863 FAX 011(241)3218

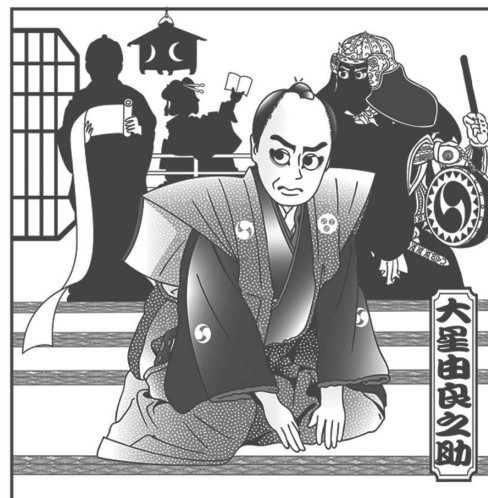
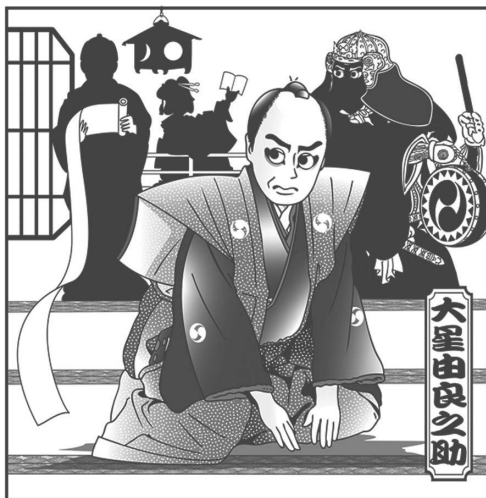


好評の間違ひ探し、  
今年も応募してね

## 7つの間違ひ探し

\* 右の絵と左の絵には相違点が7か所あります。違うところに○をつけてね。

**応募方法:** このページをコピーして、FAXで1月31日までにご応募下さい。正解者の中から10名に南法人会オリジナル図書カード他豪華賞品を、また正解者全員にもプレゼントが当たります。発表は発送を持って代えさせていただきます。



企 業 名		応 募 者	
住 所		電 話 番 号	

**FAX 011 (241) 3218**

[作者紹介] 神谷一郎 (かみや・いちろう) イラストレーター、デジタルイメージ会員、日本出版美術家連盟会員など。



公益社団法人 札幌南法人会

令和6年度 税に関する絵はがきコンクール 優秀賞作品

札幌南税務署長賞



恵庭島松小6年  
吉田 秋季花 さん

北海道法人会連合会  
女連協会長賞



西岡小6年  
岡田 真十 さん

札幌5法人会  
連絡協議会会長賞



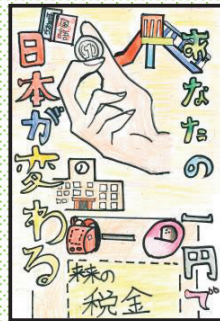
石山緑小6年  
田畑 樹季 さん



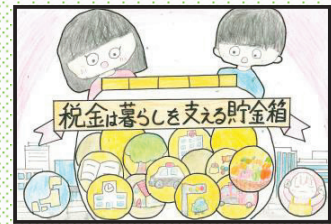
恵庭島松小6年  
北川 くるみ さん



西岡小6年  
用名 心香 さん



西岡南小6年  
前野 莉子 さん



平岸小5年  
丹治 香歩 さん



恵庭島松小6年  
平野 蒼 さん



月寒東小6年  
浅田 優音 さん



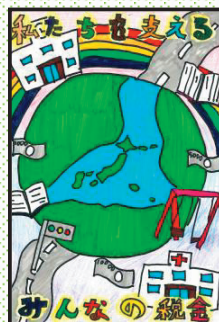
平岡中央小6年  
平戸 愛結花 さん



美しが丘小6年  
阿部 琉亜 さん



千歳北米小6年  
長悠音 さん



北広島緑ヶ丘小6年  
西脇 芽唯 さん



北広島西部小6年  
松田 結愛 さん



北広島大曲小6年  
冨田 晴香 さん



# 謹賀新年

大同生命は、

「経営者保険のパイオニア」として、

これからも、みなさまに大きな安心を

お届けしてまいります。

本年もよろしくお願い申し上げます。